

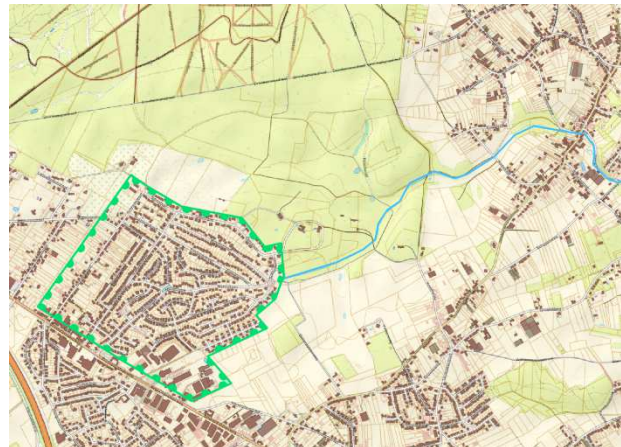
Pilootproject klimaatrobuuste Marnixwijk

Categorie Visie en Concepten

Probleemstelling

Door complexe ruimtelijke ordening, bijkomende verkavelingen en verhardingen, zien we vaak wateroverlastproblemen optreden in de lager gelegen gebieden. Vooral in hellende gebieden is het vaak niet evident om tot een oplossing te komen die ook betaalbaar is. De uitdagingen op schaalgrootte van een wijk of dorp zijn ook groter dan op straatniveau. Nieuwe projecten moeten geïntegreerd worden in een langetermijnvisie voor water op grotere schaal om zo tot duurzame oplossingen te komen. Hierbij dient men maximaal rekening te houden met alle facetten van publieke en private ruimte: mobiliteit, landschap, leefbaarheid, ecologie, klimaat, etc., met een afstemming tussen dat private en publieke domein. Het benaderen van waterproblematieken op grotere schaal (wijk of dorp) draagt bij aan een projectenportefeuille die gefaseerd kan aangepakt worden, zonder de algemene visie te ondermijnen.

De Marnixwijk in Overijse is zo een complexe wijk in een sterk hellend landschap. De wijk is in de jaren '70, '80 en '90 steeds meer gegroeid door bijkomende verkavelingen. Deze bijkomende verhardingen zorgen al enkele jaren voor wateroverlast in de centrale as van de wijk. Bijkomend ligt afwaarts de wijk een overstort die grote volumes overstortwater naar de Nellebeek brengt, een ecologisch kwetsbare zijloop van de IJse. Daarnaast heeft de grote afstroming van de wijk ook invloed op de wateroverlast in het dorp Eizer, meer afwaarts van de Nellebeek.

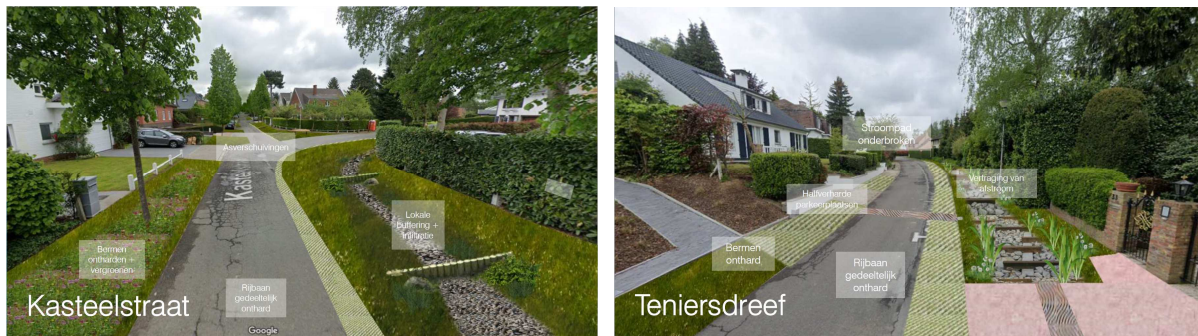


Combinatie mobiliteitsvisie en groenblauwe waterambitie

In 2015 is Aquafin, in samenwerking met de gemeente Overijse, gestart met een alternatief traject rond bronmaatregelen om een oplossing te bieden voor de wateroverlastproblematiek. De 'standaard' maatregelen zoals een RWA-buis konden geen structurele oplossing bieden voor de volledige wijk. Dit is de start van het pilootproject klimaatrobuuste Marnixwijk. Het veilig afvoeren en verminderen van wateroverlast in de centraal gelegen Marnixlaan werden als eerste fase afgebakend. Gezien de urgentie op het terrein, werd de uitvoering van een centrale, bovengrondse buffering vooruitgeschoven en uitgevoerd in 2018.

Daarnaast werd er een alomvattend visieplan voor de volledige wijk opgemaakt met als doel afstromend hemelwater maximaal ter plaatse te houden. Gezien de grote hellingen is het niet evident om ruimte voor water te vinden. **De sleutel tot mogelijk succes werd gevonden in een alternatieve benadering rond mobiliteit.** In samenwerking met Overijse werd voorgesteld om het 'Fix The Mix'-principe toe te passen, waarbij alle verkeersvormen op een veilige en uitnodigende manier gemengd worden. Voor autoverkeer wordt bestemmingsverkeer gerealiseerd. Voor voetgangers en fietsers worden voldoende fijnmazige verbindingen voorzien. Gezien de vraag voor bestemmingsverkeer, werd besloten om de mobiliteitsvisie om te gooien en zowat alle straten als **éénrichtingsstraten** te voorzien, met uitzondering van de centrale Marnixlaan. Het éénrichtingsverkeer geeft een enorme opportuniteit op het vlak van ontharding en het ter plaatse houden van afstromend hemelwater

op de grote hellingen. Op strategische plaatsen worden er buffer- en infiltratiezones voorzien, waarvan het uitgevoerde bekken ter hoogte van de Marnixlaan reeds een aanzet geeft. De bermen worden vergroend en parkeerplaatsen worden waterdoorlatend voorzien.



De Marnixlaan zelf blijft in de mobiliteitsvisie dubbele richting. Vandaag is de Marnixlaan een rijbaan van vier stroken, waarbij de parkeerstroken zeer weinig gebruikt worden. Naar de toekomst toe wensen we centraal in de straat een groenblauwe zone uit te voeren, met voldoende capaciteit en maximale vertraging van hemelwater. Het voordeel van dit centrale concept is dat de groenblauwe structuren niet steeds onderbroken moeten worden door de verschillende opritten, waardoor de ruimte voor water vergroot wordt en een ecologische verbinding gegarandeerd is. Bijkomend ligt de centrale zone buiten de zone van nutsleidingen en riolering, zodat toekomstige nuts- en herstellingwerken geen impact hebben op de centrale as. Daarnaast kan ook een plek voor fietsers en voetgangers mee geïntegreerd worden.



Door binnen deze totaalvisie te kiezen voor bovengrondse systemen kan het volledige ondergrondse systeem bewaard blijven voor afvalwater. Hierdoor is de aanleg van de tweede buis (voor regenwater) niet nodig, waardoor de investeringskost gevoelig daalt. Bijkomend kan de uitvoering gefaseerd gebeuren en zijn geen tijdelijke constructies nodig. Naar (groen) onderhoud toe verwachten we een grotere kost, maar de groenblauwe systemen hebben een niet te onderschatten meerwaarde naar kwaliteit leefomgeving, ecologie, hittestress, klimaatrobustheid,

Intussen heeft Overijse een beeldkwaliteitsplan opgemaakt. Dit is een instrument om dergelijke grootschalige en gefaseerde totaalprojecten met de juiste identiteit en in dezelfde ruimtelijke 'taal' uit te voeren (materiaalkeuze bovenbouw).

Om de burger maximaal te sensibiliseren en te betrekken in de keuzes die gemaakt worden op openbaar terrein, wordt een **participatietraject** opgezet in samenwerking met de provincie Vlaams-Brabant, in het kader van het interbestuurlijk beleidsplan Horizon+. Gezien de grote bijdrage van afstromend hemelwater van het privaat terrein, wil Overijse hiervoor de juiste stimulans vinden. Op heel veel plaatsen is lokale infiltratie mogelijk, net als het hergebruik van water. Aquafin zal samen met Overijse en de burgers bekijken hoe de gemeente gericht kan sensibiliseren, subsidiëren en stimuleren in dit type van wijk.